

# VÝROČNÍ ZPRÁVA

## za rok

## 2025

# OBSAH

|   | strana |
|---|--------|
| I. Úvodní slovo předsedy představenstva .....   | 1      |
| II. Základní údaje o společnosti .....  | 2      |
| III. Schéma řízení společnosti .....  | 3      |
| IV. Složení představenstva a dozorčí rady .....   | 4      |
| V. Zpráva o podnikatelské činnosti společnosti<br>v roce 2025 a stavu jejího majetku .....      | 5      |
| VI. Zpráva o vztazích.....  | 7      |
| VII. Zpráva dozorčí rady .....  | 9      |
| VIII. Výrok auditora .....  | 10     |
| IX. Rozvaha.....  | 13     |
| X. Výkaz zisku a ztráty .....   | 18     |
| XI. Příloha účetní závěrky.....   | 20     |
| XII. Návrh na rozdělení zisku úhradu ztráty .....   | 30     |
| XIII. Návrh koncepce rozvoje podnikatelské činnosti<br>v roce 2026 a následujících letech ..... | 31     |

# I.

## ÚVODNÍ SLOVO PŘEDSEDY PŘEDSTAVENSTVA

Váení akcionáři,

předkládáme Vám v souladu se zákonem o účetnictví výroční zprávu představenstva akciové společnosti Pradědský lesní závod. Na následujících stránkách najdete ve stručnosti roční účetní závěrku a další informace o:

- minuloročním vývoji účetní jednotky;
- skutečnostech, které nastaly a po konci rozvahového dne;
- předpokládaném budoucím vývoji;
- výroku auditora k účetní závěrce za účetní období;
- pořízování vlastních akcií, obchodních podílů a akcií, zatímních listů.

V uplynulém účetním období společnost ji nerealizovala ádnou zakázku pro Lesy České republiky, s.p. a neuspěla v tendru na komplexní lesnické zakázky na roky 2025-2029. Vedení společnosti se shodlo na principu ziskovosti zakázky a tomu podřídilo nabídkové ceny, které v ak v tendru neuspěly. Nutno podotknout, e v lesnicko-dřevařském sektoru panuje recese a lesnické subjekty, které vy ly z tendru vítězně čelí nemalým potí ím a ekonomickým ztrátám.

Hospodářská činnost společnosti se zaměří na provádění lesnických slu eb (odvoz dříví, manipulace dříví, harvesterové technologie) a soutě ení dílčích lesnických činností v rámci dynamického nákupního systému pro Lesy České republiky, s.p. a realizaci slu eb pro obecní a soukromé lesní majetky.

Cílem vedení společnosti je udržet ekonomickou prosperitu, rozvíjet vět í diverzifikaci výrobních činností a v roce 2026 usilovat o získání nových zakázek v lesnické činnosti.

Ing. Miloslav Komárek, Ph.D.  
předseda představenstva

## II. ZÁKLADNÍ ÚDAJE O SPOLEČNOSTI

**Obchodní jméno:** Pradědský lesní závod, a. s.

**Sídlo:** Nádra ní 599, 793 26 Vrbno pod Pradědem

**Zalo ení:** Obchodní společnost vznikla splynutím, kdy na ni pře lo jmění zanikajících obchodních společností Pradědská lesní a. s. se sídlem Vrbno pod Pradědem, Nádra ní č. p. 599, PSČ 793 26, IČ: 607 92 116 a Pradědský lesní závod, a. s. se sídlem Vrbno pod Pradědem, Nádra ní č. p. 599, PSČ 793 26, IČ: 471 51 218, a to na základě projektu fúze splynutím ze dne 30.6.2013

**Registrace:** Obchodní rejstřík vedený Krajským soudem v Ostravě, oddíl B, vložka 10561

**Identifikační číslo organizace:** 025 98 183

**Daňové identifikační číslo:** CZ02598183

**Stanovy:** Platné stanovy schváleny valnou hromadou dne 21. 10. 2024

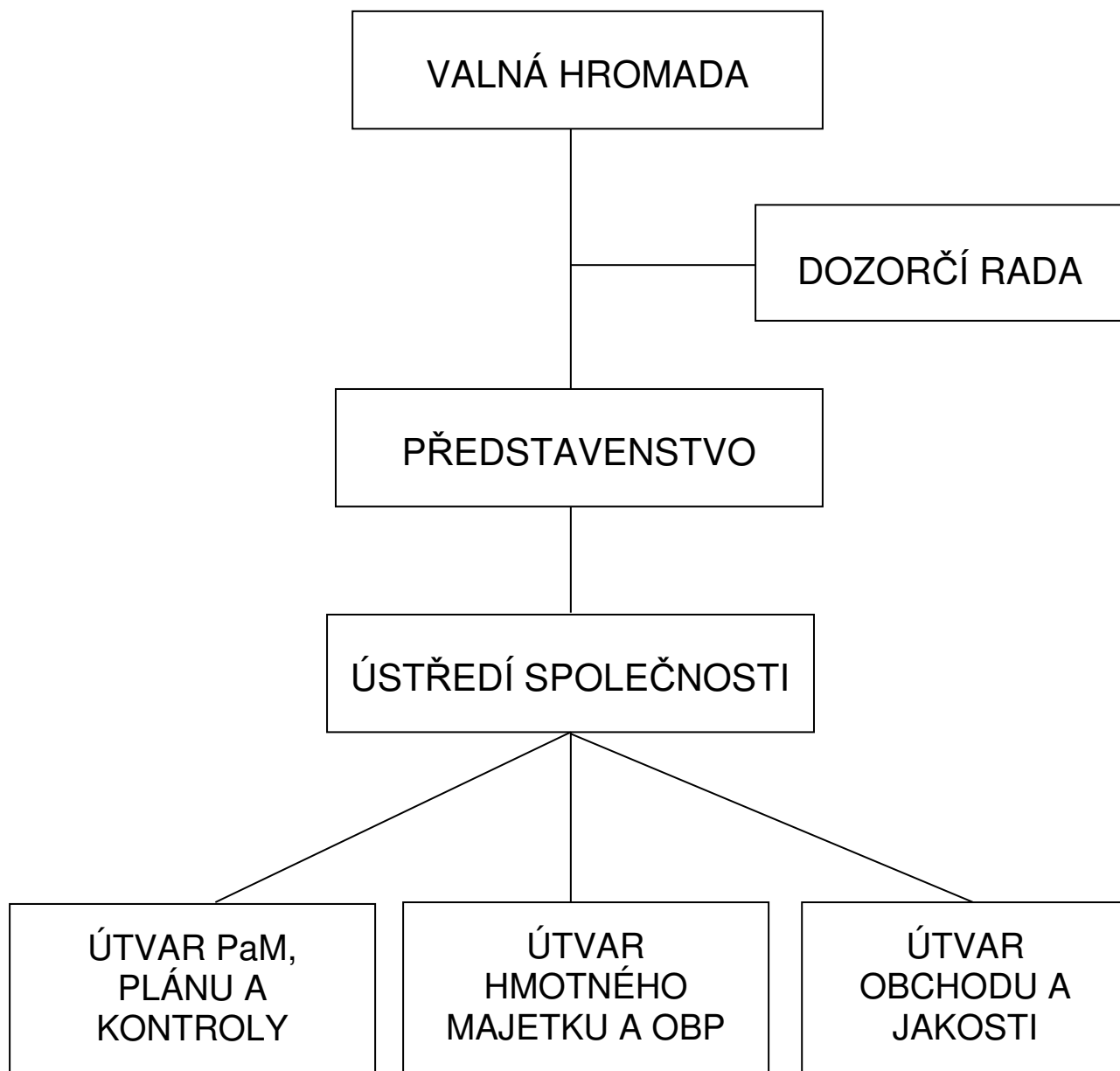
### **Předmět podnikání:**

- Poskytování služeb pro zemědělství, zahradnictví, rybníkářství, lesnictví a myslivost;
- Činnost odborného lesního hospodáře a vyhotovování lesních hospodářských plánů a osnov;
- Diagnostická, zkušební a poradenská činnost v ochraně rostlin a ošetřování rostlin, rostlinných produktů, objektů a půdy proti škodlivým organismům přípravky na ochranu rostlin nebo biocidními přípravky;
- Nakládání s reprodukčním materiálem lesních dřevin;
- Zpracování dřeva, výroba dřevěných, korkových, proutěných a slaměných výrobků
- Vydavatelské činnosti, polygrafická výroba, knihařské a kopírovací práce;
- Výroba strojů a zařízení;
- Zprostředkování obchodu a služeb;
- Velkoobchod a maloobchod;
- Ubytovací služby;
- Pronájem a půjčování věcí movitých;
- Poradenská a konzultační činnost, zpracování odborných studií a posudků;
- Služby v oblasti administrativní správy a služby organizačně hospodářské povahy;
- Silniční motorová doprava - nákladní provozovaná vozidly nebo jízdními soupravami o největší povolené hmotnosti přesahující 3,5 tuny určenými k přepravě zvířat nebo věcí, - nákladní vnitrostátní provozovaná vozidly nebo jízdními soupravami o největší povolené hmotnosti nepřesahující 3,5 tuny určenými k přepravě zvířat nebo věcí a nákladní mezinárodní provozovaná vozidly nebo jízdními soupravami o největší povolené hmotnosti nepřesahující 2,5 tuny určenými k přepravě zvířat nebo věcí, - osobní provozovaná vozidly určenými pro přepravu nejvýše 9 osob včetně řidiče;
- Provádění staveb, jejich změn a odstraňování.

### **Předmět činnosti:**

- Myslivost podle ustanovení § 2 písm. a) zákona č. 449/2001 Sb., o myslivosti.

### III. SCHÉMA ŘÍZENÍ SPOLEČNOSTI



## IV. SLO ENÍ PŘEDSTAVENSTVA

**Předseda představenstva:** Ing. Miloslav KOMÁREK, Ph.D.  
Mnichov 363, 793 26 Vrbno pod Pradědem

**Člen představenstva:** Ing. Michal KROUPA  
Na Bělidle 652, 793 26 Vrbno pod Pradědem

**Člen představenstva:** Vladislav HERMAN  
č.p. 342, 793 23 Karlovice

## SLO ENÍ DOZORČÍ RADY

**Předseda dozorčí rady:** MUDr. Jan STEJSKAL  
Albrechtická 2329/98  
Pod Bezručovým vrchem, 793 01 Krnov

**Člen dozorčí rady:** Ing. Jaroslav MARTÍNEK  
elezná 174, 793 26 Vrbno pod Pradědem

**Člen dozorčí rady:** Ing. Václav HOCHMAN  
Karlovice č.p. 283, 793 23 Karlovice

# V. ZPRÁVA O PODNIKATELSKÉ ČINNOSTI SPOLEČNOSTI V ROCE 2025 A STAVU JEJÍHO MAJETKU

Pradědský lesní závod, a. s. je obchodní společností s hlavním předmětem podnikání zaměřeném na lesní hospodářství. Sídlem a výrobními kapacitami je společnost situována ve Vrbně pod Pradědem a okolí.

V roce 2025 byly hlavními lesnickými činnostmi slu by v dopravě a manipulaci dříví a výroba dříví na OM harvestorovou technologií.

Současně s uvedenými výkony těžební činnosti jsou společností prováděny slu by související s obnovou, pěstováním a ochranou lesa. Jsou to především práce při zakládání nových lesních porostů (zalesňování), úklidu klestu, ochraně mladých lesních porostů proti buřeni a lesní zvěři, stavbě a údržbě oplocenek, ochraně lesa proti zvěři a hmyzům kůdčům a provádění výchovných zásahů (prořezávky), zpřístupněním porostů a výchovnou těžbou v porostech do 40 let věku.

Hlavní částí obrátu společnosti tvoří prodej dříví, slu by v dopravě dříví (celkem 6 odvozních souprav), manipulace dříví, výroba a prodej jehličnatého a listnatého třípaného paliva a lesnické činnosti těžební a pěstební činnost.

Společnost je dále provozovatelem slu eb nabízených obyvatelstvu a podnikatelským subjektům. Nabízí slu by pneuservisu v osobní i nákladní dopravě, zimní údržbu komunikací, těžbu osamoceně stojících stromů kolem komunikací nebo v zástavbě obcí a ubytovací slu by v Horské vile Heda v místní části Vidly a Vile Silva v Karlově Studánce.

## Lesnické činnosti

V roce 2025 bylo společností vytěženo a nakoupeno celkem 1.564 m<sup>3</sup> dříví (TS Vrbno pod Pradědem).

V těžební a pěstební činnosti byly realizovány tr by z prodeje slu eb ve výši 10.885 tis. Kč.

## Obchodní činnosti

Tr by z prodeje výrobků společnosti v roce 2025 byly tvořeny především prodejem dříví a třípaného paliva. Bylo prodáno celkem 3.933 m<sup>3</sup> dříví za 8.207 tis. Kč.

### **Přehled tr eb z prodeje výrobků a. s. v tis. Kč:**

| <b>Výrobek a. s.</b> | <b>rok 2024</b> | <b>rok 2025</b> | <b>bilance</b> |
|----------------------|-----------------|-----------------|----------------|
| Dříví                | 9.939           | 8.208           | -1.732         |
| třípané palivo       | 754             | 859             | 105            |
| Sazenice             | 97              | 0               | -97            |
| Drobná lesní výroba  | 111             | 139             | 28             |
| Ostatní výroba       | 4               | 145             | 141            |
| <b>CELKEM</b>        | <b>10.905</b>   | <b>9.350</b>    | <b>-1.555</b>  |

Tr by z prodeje materiálu za rok 2025 činily 844 tis. Kč.

## Oblast slu eb

Obrat prodaných slu eb v roce 2025 tvořily tr by za dodávku slu eb pěstebních a tě ebních činností, slu by v dopravě dříví, slu by z pronájmu bytů, staveb a pozemků, ubytovací slu by v Horské vile Heda a Vile Silva Karlova Studánka, slu by pneuservisu a dal í slu by.

Celkový obrat tr eb ze slu eb za rok 2025 dosáhl vý e 36.611 tis. Kč.

### **Přehled tr eb z prodeje slu eb v tis. Kč:**

| <b>Slu ba a.s.</b>            | <b>rok 2024</b> | <b>rok 2025</b> | <b>balance</b> |
|-------------------------------|-----------------|-----------------|----------------|
| Slu by pěstební činnosti      | 1.073           | 1.024           | -49            |
| Slu by tě ební činnosti       | 8.616           | 9.861           | 1.245          |
| Doprava dříví                 | 20.043          | 20.385          | 342            |
| Pronájem bytů, budov, pozemků | 3.273           | 3.081           | -192           |
| Slu by pneuservisu            | 380             | 506             | 126            |
| Ubytování                     | 632             | 1.754           | 1.122          |
| <b>CELKEM</b>                 | <b>34.017</b>   | <b>36.611</b>   | <b>2.594</b>   |

### **Stav majetku a. s.**

Účetní stav vlastního kapitálu společnosti k 31. 12. 2025 činil 117.670 tis. Kč.

### **Přehled vlastního kapitálu a. s. v tis. Kč k 31.12.2025:**

|  |                |
|--|----------------|
| Základní kapitál                                 | 94.092         |
| Kapitálové fondy                                 | 9.842          |
| Fondy ze zisku                                   | 427            |
| Nerozdělený zisk minulých let                    | 15.316         |
| Neuhrazená ztráta minulých let                   | -2.359         |
| Hosp. výsledek bě něho účetního období roku 2025 | 352            |
| <b>CELKEM</b>                                    | <b>117.670</b> |

V roce 2025 společnost vynalo ila 2.359 tis. Kč na opravy a udr ování majetku.

V roce 2025 společnost nepořídila ádné akcie ani zatímní listy.

V roce 2025 společnost nevnalo ila ádné výdaje na oblast vývoje a výzkumu.

### **Závěrem**

V roce 2025 v celém lesním i navazujícím dřevozpracujícím hospodářství stále přetrvávala nelehká situace. V tomto roce jsme se účastnili mnoha soutě í s cílem realizovat pouze ekonomické a strategicky smysluplné zakázky.

Pokračovali jsme ve spolupráci s Biskupskými lesy, Městem Vrbnem pod Pradědem a Horním Bene ovem a obcemi Světlá Hora, Staré Město, Ho řálkovy a Jiříkov.

## VI.

### ZPRÁVA O VZTAZÍCH MEZI PROPOJENÝMI OSOBAMI

Pro účetní období od 1.1.2025 do 31.12.2025 podle ustanovení § 82 zákona č. 90/2012 Sb., o obchodních společnostech a dru stvech (zákon o obchodních korporacích), vypracovaná statutárním orgánem představenstvem obchodní společnosti Pradědský lesní závod, a. s., se sídlem Nádra ní 599, 793 26 Vrbno pod Pradědem, IČO: 02598183, zapsané v obchodním rejstříku vedeném Krajským soudem v Ostravě, oddíl B, vlo ka 10561 (dále "ovládající osoba")

Ovládající osoba: Pradědský lesní závod, a. s.  
IČO: 025 98 183  
DIČ: CZ02598183

Ovládaná osoba: AGRO PRADĚD TOP s. r. o.  
IČO: 043 53 692  
DIČ: CZ04353692

Rozhodnutím řádné valné hromady obchodní společnosti Pradědský lesní závod, a. s., se sídlem Nádra ní 599, 793 26 Vrbno pod Pradědem, IČO: 025 98 183, zapsané v obchodním rejstříku vedeném KS v Ostravě oddíl B, vlo ka 10561, byl dne 07. 12. 2015 schválen převod části závodu společnosti označené jako Středisko zemědělské výroby , formou nepeně itého vkladu na navý ení základního kapitálu dceřiné společnosti AGRO PRADĚD TOP s. r. o., se sídlem Nádra ní 599, 793 26 Vrbno pod Pradědem, IČO: 043 53 692, zapsané v obchodním rejstříku vedeném KS v Ostravě oddíl C, vlo ka 63333.

Rozhodnutím jediného společníka při výkonu působnosti valné hromady obchodní společnosti AGRO PRADĚD TOP s. r. o. dne 21. 12. 2015 bylo schváleno zvý ení základního kapitálu nepeně ním vkladem jediného společníka části závodu, a to samostatné organizační jednotky označené jako Středisko zemědělské výroby , která byla popsána a oceněna znaleckým posudkem č. 169-14/2015 ze dne 16. 11. 2015.

Důvodem převodu části závodu je umo nění bezproblémového čerpání přímých plateb zemědělcům dotačních pobídek na zemědělskou činnost. Převod a jeho zapsání bylo realizováno v prosinci roku 2015.

Dne 18. 4. 2016 byla mezi ovládanou a ovládající osobou uzavřena Smlouva o zemědělském pachtu, která umo nila dceřiné společnosti AGRO PRADĚD TOP s. r. o. hospodařit na pronajatých pozemcích a nárokovat zemědělské a dotační tituly. Aby cena zemědělského pachtu byla v daném čase a místě obvyklá, je Smlouva o zemědělském pachtu ze dne 18. 4. 2016 revidována dodatky, kdy poslední Dodatek č. 6 byl uzavřen dne 1. 1. 2025.

Dále byla dne 25. 2. 2016 mezi oběma subjekty uzavřena Dohoda o spolupráci , která definuje formy spolupráce v oblasti u ívání majetku a poskytování účetních slu eb ovládající osobou osobě ovládané. Dohodnuté cenové sazby v oblasti u ívání majetku a účetních slu eb jsou v čase a místě obvyklé, co je zaji těno postupně uzavíranými dodatky, kdy poslední byl uzavřen Dodatek č. 10 dne 1. 12. 2025.

V roce 2025 se uskutečnily mezi ovládající a ovládanou osobou vzájemné dodávky materiálu a služeb ve výši 1.878 tis. Kč v členění:

- materiál ..... 87 tis. Kč,
- opravy ..... 1 tis. Kč,
- služby ..... 1.790 tis. Kč,

a mezi ovládanou a ovládající osobou dodávky ve výši 307 tis. Kč v členění:

- materiál ..... 0 tis. Kč,
- opravy ..... 0 tis. Kč,
- služby ..... 307 tis. Kč.

V uvedeném roce nedošlo k žádným činnostem, právním úkonům a opatřením, které by negativně ovlivnily hospodaření propojených osob.

Představenstvo společnosti  
Pradědský lesní závod, a. s.

## VII. ZPRÁVA DOZORČÍ RADY

Dozorčí rada Pradědského lesního závodu, a. s. pracovala ve složení: MUDr. Jan Stejskal, Ing. Jaroslav Martínek a Ing. Václav Hochman.

Dozorčí rada prováděla kontrolu dodržování obecně závazných předpisů ve společnosti. Účetní spisy, do kterých nahlédla, jsou řádně vedeny v souladu se skutečností a účetními osnovami.

Dozorčí rada konstatovala, že účetní závěrka podává věrný a poctivý obraz aktiv, pasiv a finanční situace k 31.12.2025 a nákladů, výnosů a výsledku hospodaření včetně peněžních toků za rok 2025 v souladu s účetními předpisy platnými v České republice.

Dozorčí rada projednala zprávu představenstva společnosti o vztazích mezi propojenými osobami dle ust. § 82 a následujícího zákona č. 90/2012 Sb., o obchodních společnostech a družstvech, a konstatovala, že zpráva o vztazích vystihuje reálný vztah ovládajících a ovládaných osob a je plně v souladu s ust. § 82 a následujícího zákona č. 90/2012 Sb., o obchodních společnostech a družstvech.

Dále DR projednala závěrečné vyjádření auditora, který potvrdil správnost účetní závěrky k 31.12.2025.

Dozorčí rada se připojila k závěrečnému vyjádření auditora a doporučuje valné hromadě předloženou účetní závěrku k 31.12.2025 schválit.

Dozorčí rada rovněž odsouhlasila návrh představenstva akciové společnosti na zúčtování zisku roku 2025 po zdanění ve výši 352.151,93 Kč, z toho 100.000,00 Kč na účet č. 427 sociální fond a 252.151,93 Kč na účet 428 nerozdělený zisk minulých let a doporučuje valné hromadě tento návrh schválit.

MUDr. Jan Stejskal  
předseda dozorčí rady

## VIII. VÝROK AUDITORA



Auditorská společnost – licence č. 227

28. října 1610/95,  
702 00 Ostrava – Moravská Ostrava  
mobil: 603 413 913, 603 413 914  
e-mail: [petr.haas@haudit.cz](mailto:petr.haas@haudit.cz)

### ZPRÁVA NEZÁVISLÉHO AUDITORA akcionářům společnosti

#### *Výrok auditora*

Provedli jsme audit přiložené účetní závěrky účetní jednotky Pradědský lesní závod, a.s., se sídlem Nádražní 599, 793 26 Vrbno pod Pradědem, IČ: 02598183, která se skládá z rozvahy k 31.12.2025, výkazu zisku a ztráty za rok končící 31.12.2025 a přílohy této účetní závěrky včetně významných (materiálních) informací o použitých účetních metodách. Údaje o společnosti Pradědský lesní závod, a.s. jsou uvedeny v příloze této účetní závěrky.

Podle našeho názoru účetní závěrka podává věrný a poctivý obraz aktiv a pasiv účetní jednotky Pradědský lesní závod, a.s., se sídlem Nádražní 599, 793 26 Vrbno pod Pradědem, IČ: 02598183 k 31.12.2025 a nákladů a výnosů a výsledku jejího hospodaření za rok končící 31.12.2025 v souladu s českými účetními předpisy.

#### *Základ pro výrok*

Audit jsme provedli v souladu se zákonem o auditorech a standardy Komory auditorů České republiky pro audit, kterými jsou mezinárodní standardy pro audit (ISA) případně doplněné a upravené souvisejícími aplikačními doložkami. Naše odpovědnost stanovená těmito předpisy je podrobněji popsána v oddílu Odpovědnost auditora za audit účetní závěrky. V souladu se zákonem o auditorech a Etickým kodexem přijatým Komorou auditorů České republiky jsme na společnosti nezávislí a splnili jsme i další etické povinnosti vyplývající z uvedených předpisů. Domníváme se, že důkazní informace, které jsme shromáždili, poskytují dostatečný a vhodný základ pro vyjádření našeho výroku.

#### *Ostatní informace uvedené ve výroční zprávě*

Ostatními informacemi jsou v souladu s § 2 písm. b) zákona o auditorech informace uvedené ve výroční zprávě mimo účetní závěrku a naši zprávu auditora. Za ostatní informace odpovídá představenstvo společnosti.

Náš výrok k účetní závěrce se k ostatním informacím nevztahuje. Přesto je však součástí našich povinností souvisejících s auditem účetní závěrky seznámení se s ostatními informacemi a posouzení, zda ostatní informace nejsou ve významném (materiálním) nesouladu s účetní závěrkou či s našimi znalostmi o účetní jednotce získanými během provádění auditu nebo zda se jinak tyto informace nejeví jako významně (materiálně) nesprávné. Také posuzujeme, zda ostatní informace byly ve všech významných (materiálních) ohledech vypracovány v souladu s příslušnými právními předpisy. Tímto posouzením se rozumí, zda ostatní informace splňují požadavky právních předpisů na formální náležitosti a postup vypracování ostatních informací v kontextu významnosti (materiality), tj. zda případné nedodržení uvedených požadavků by bylo způsobitelné ovlivnit úsudek činěný na základě ostatních informací.

Na základě provedených postupů, do míry, již dokážeme posoudit, uvádíme, že

- ostatní informace, které popisují skutečnosti, jež jsou též přednětem zobrazení v účetní závěrce, jsou ve všech významných (materiálních) ohledech v souladu s účetní závěrkou a
- ostatní informace byly vypracovány v souladu s právními předpisy.

Dále jsme povinni uvést, zda na základě poznatků a povědomí o společnosti, k nimž jsme dospěli při provádění auditu, ostatní informace neobsahují významné (materiální) věcné nesprávnosti. V rámci uvedených postupů jsme v obdržенých ostatních informacích žádné významné (materiální) věcné nesprávnosti nezjistili.

#### ***Odpovědnost představenstva za účetní závěrku***

Představenstvo odpovídá za sestavení účetní závěrky podávající věrný a poctivý obraz v souladu s českými účetními předpisy a za takový vnitřní kontrolní systém, který považuje za nezbytný pro sestavení účetní závěrky tak, aby neobsahovala významné (materiální) nesprávnosti způsobené podvodem nebo chybou.

Při sestavování účetní závěrky je představenstvo povinno posoudit, zda je společnost schopna nepřetržitě trvat, a pokud je to relevantní, popsat v příloze účetní závěrky záležitosti týkající se jeho nepřetržitého trvání a použití předpokladu nepřetržitého trvání při sestavení účetní závěrky, s výjimkou případů, kdy se plánuje zrušení společnosti nebo ukončení jeho činnosti, resp. kdy nemá jinou reálnou možnost než tak učinit.

Za dohled nad procesem účetního výkaznictví ve společnosti odpovídá dozorčí rada.

#### ***Odpovědnost auditora za audit účetní závěrky***

Naším cílem je získat přiměřenou jistotu, že účetní závěrka jako celek neobsahuje významnou (materiální) nesprávnost způsobenou podvodem nebo chybou a vydat zprávu auditora obsahující náš výrok. Přiměřená míra jistoty je velká míra jistoty, nicméně není zárukou, že audit provedený v souladu s výše uvedenými předpisy ve všech případech v účetní závěrce odhalí případnou existující významnou (materiální) nesprávnost. Nesprávnosti mohou vznikat v důsledku podvodů nebo chyb a považují se za významné (materiální), pokud lze reálně předpokládat, že by jednotlivě nebo v souhrnu mohly ovlivnit ekonomická rozhodnutí, která uživatelé účetní závěrky na jejím základě přijmou.

Při provádění auditu v souladu s výše uvedenými předpisy je naší povinností uplatňovat během celého auditu odborný úsudek a zachovávat profesní skepticismus. Dále je naší povinností:

- Identifikovat a vyhodnotit rizika významné (materiální) nesprávnosti účetní závěrky způsobené podvodem nebo chybou, navrhnout a provést auditorské postupy reagující na tato rizika a získat dostatečné a vhodné důkazní informace, abychom na jejich základě mohli vyjádřit výrok. Riziko, že neodhalíme významnou (materiální) nesprávnost, k níž došlo v důsledku podvodu, je větší než riziko neodhalení významné (materiální) nesprávnosti způsobené chybou, protože součástí podvodu mohou být tajné dohody (koluze), falšování, úmyslná opomenutí, nepravdivá prohlášení nebo obcházení vnitřních kontrol.
- Seznámit se s vnitřním kontrolním systémem relevantním pro audit v takovém rozsahu, abychom mohli navrhnout auditorské postupy vhodné s ohledem na dané okolnosti, nikoli abychom mohli vyjádřit názor na účinnost jeho vnitřního kontrolního systému.

- Posoudit vhodnost použitých účetních pravidel, přiměřenost provedených účetních odhadů a informace, které v této souvislosti jednatele uvedli v příloze účetní závěrky.
- Posoudit vhodnost použití předpokladu nepřetržitého trvání při sestavení účetní závěrky a to, zda s ohledem na shromážděné důkazní informace existuje významná (materiální) nejistota vyplývající z události nebo podmínek, které mohou významně zpochybnit schopnost účetní jednotky nepřetržitě trvat. Jestliže dojdeme k závěru, že taková významná (materiální) nejistota existuje, je naší povinností upozornit v naší zprávě na informace uvedené v této souvislosti v příloze účetní závěrky, a pokud tyto informace nejsou dostatečné, vyjádřit modifikovaný výrok. Naše závěry týkající se schopnosti společnosti nepřetržitě trvat vycházejí z důkazních informací, které jsme získali do data naší zprávy. Nicméně budoucí události nebo podmínky mohou vést k tomu, že společnost ztratí schopnost nepřetržitě trvat.
- Vyhodnotit celkovou prezentaci, členění a obsah účetní závěrky, včetně přílohy, a dále to, zda účetní závěrka zobrazuje podkladové transakce a události způsobem, který vede k věrnému zobrazení.

Naši povinnosti je informovat představenstvo a mimo jiné o plánovaném rozsahu a načasování auditu a o významných zjištěních, která jsme v jeho průběhu učinili, včetně zjištěných významných nedostatků ve vnitřním kontrolním systému.

V Ostravě, dne 15. května 2026



*Miroslav Horňák*

**H** audit, s. r. o.

**Ing. Miroslav Horňák, Ph.D.**  
**Auditor, dekret č. 1603**  
**jednatel společnosti**

# IX. ROZVAHA

## ROZVAHA

v plném rozsahu  
ke dni: 31.12.2025  
(v celých tisících Kč)  
IČ: 02598183

Název a sídlo účetní jednotky  
Pradědský lesní závod, a.s.  
Nádražní č.p. 599  
Vrbno pod Pradědem  
79326

Sestaveno dne: 6.5.2026

Právní forma účetní jednotky: akciová společnost

Předmět podnikání účetní jednotky: lesnictví, zemědělství

Spisová značka:

V likvidaci: Ne

| Označení<br>a | AKTIVA<br>b  | Číslo<br>řádku<br>c | Běžné účetní období |               |                | Minulé úč. období |
|---------------|--|---------------------|---------------------|---------------|----------------|-------------------|
|               |  |                     | Brutto<br>1         | Korekce<br>2  | Netto<br>3     | Netto<br>4        |
|               | <b>AKTIVA CELKEM (A. + B. + C. + D.)</b>   | <b>01</b>           | <b>205 117</b>      | <b>71 521</b> | <b>133 596</b> | <b>128 935</b>    |
| <b>A.</b>     | <b>Pohledávky za upsaný základní kapitál</b>   | <b>02</b>           | <b>0</b>            | <b>0</b>      | <b>0</b>       | <b>0</b>          |
| <b>B.</b>     | <b>Stálá aktiva (B.I. + B.II. + B.III.)</b>  | <b>03</b>           | <b>145 283</b>      | <b>71 400</b> | <b>73 883</b>  | <b>71 506</b>     |
| <b>B.I.</b>   | <b>Dlouhodobý nehmotný majetek (součet B.I.1. až B.I.5.2.)</b>                             | <b>04</b>           | <b>500</b>          | <b>500</b>    | <b>0</b>       | <b>0</b>          |
| 1.            | Nehmotné výsledky vývoje   | 05                  | 0                   | 0             | 0              | 0                 |
| 2.            | Ocenitelná práva   | 06                  | 500                 | 500           | 0              | 0                 |
| 2.1.          | Software   | 07                  | 500                 | 500           | 0              | 0                 |
| 2.2.          | Ostatní ocenitelná práva   | 08                  | 0                   | 0             | 0              | 0                 |
| 3.            | Goodwill   | 09                  | 0                   | 0             | 0              | 0                 |
| 4.            | Ostatní dlouhodobý nehmotný majetek  | 10                  | 0                   | 0             | 0              | 0                 |
| 5.            | Poskytnuté zálohy na dlouhodobý nehmotný majetek a nedokončený dlouhodobý nehmotný majetek | 11                  | 0                   | 0             | 0              | 0                 |
| 5.1.          | Poskytnuté zálohy na dlouhodobý nehmotný majetek   | 12                  | 0                   | 0             | 0              | 0                 |
| 5.2.          | Nedokončený dlouhodobý nehmotný majetek  | 13                  | 0                   | 0             | 0              | 0                 |
| <b>B.II.</b>  | <b>Dlouhodobý hmotný majetek (součet B.II.1. až B.II.5.2.)</b>                             | <b>14</b>           | <b>136 945</b>      | <b>70 900</b> | <b>66 045</b>  | <b>65 668</b>     |
| 1.            | Pozemky a stavby   | 15                  | 77 980              | 20 923        | 57 057         | 58 733            |
| 1.1.          | Pozemky  | 16                  | 25 121              | 0             | 25 121         | 25 121            |
| 1.2.          | Stavby   | 17                  | 52 859              | 20 923        | 31 936         | 33 612            |
| 2.            | Hmotné movité věci a jejich soubory  | 18                  | 56 216              | 49 977        | 6 239          | 6 935             |
| 3.            | Oceňovací rozdíly k nabytému majetku   | 19                  | 0                   | 0             | 0              | 0                 |
| 4.            | Ostatní dlouhodobý hmotný majetek  | 20                  | 0                   | 0             | 0              | 0                 |
| 4.1.          | Pěstiteleské celky trvalých porostů  | 21                  | 0                   | 0             | 0              | 0                 |
| 4.2.          | Dospělá zvířata a jejich skupiny   | 22                  | 0                   | 0             | 0              | 0                 |
| 4.3.          | Jiný dlouhodobý hmotný majetek   | 23                  | 0                   | 0             | 0              | 0                 |
| 5.            | Poskytnuté zálohy na dlouhodobý hmotný majetek a nedokončený dlouhodobý hmotný majetek     | 24                  | 2 749               | 0             | 2 749          | 0                 |
| 5.1.          | Poskytnuté zálohy na dlouhodobý hmotný majetek   | 25                  | 149                 | 0             | 149            | 0                 |
| 5.2.          | Nedokončený dlouhodobý hmotný majetek  | 26                  | 2 600               | 0             | 2 600          | 0                 |

| Označení<br>a | AKTIVA<br>b  | Číslo<br>řádku<br>c | Běžné účetní období |              |               | Mírěné úč. období |
|---------------|--|---------------------|---------------------|--------------|---------------|-------------------|
|               |  |                     | Brutto<br>1         | Korekce<br>2 | Netto<br>3    | Netto<br>4        |
| <b>B.II.</b>  | <b>Dlouhodobý finanční majetek (součet B.II.1. až B.II.7.2.)</b> | <b>27</b>           | <b>7 838</b>        | <b>0</b>     | <b>7 838</b>  | <b>5 838</b>      |
| 1.            | Podíly – ovládaná nebo ovládající osoba                          | 28                  | 7 838               | 0            | 7 838         | 5 838             |
| 2.            | Zápůjčky a úvěry – ovládaná nebo ovládající osoba                | 29                  | 0                   | 0            | 0             | 0                 |
| 3.            | Podíly – podstatný vliv  | 30                  | 0                   | 0            | 0             | 0                 |
| 4.            | Zápůjčky a úvěry – podstatný vliv                                | 31                  | 0                   | 0            | 0             | 0                 |
| 5.            | Ostatní dlouhodobé cenné papíry a podíly                         | 32                  | 0                   | 0            | 0             | 0                 |
| 6.            | Zápůjčky a úvěry - ostatní                                       | 33                  | 0                   | 0            | 0             | 0                 |
| 7.            | <b>Ostatní dlouhodobý finanční majetek</b>                       | <b>34</b>           | <b>0</b>            | <b>0</b>     | <b>0</b>      | <b>0</b>          |
| 7.1.          | Jiný dlouhodobý finanční majetek                                 | 35                  | 0                   | 0            | 0             | 0                 |
| 7.2.          | Poskytnuté zálohy na dlouhodobý finanční majetek                 | 36                  | 0                   | 0            | 0             | 0                 |
| <b>C.</b>     | <b>Oběžná aktiva (C.I. + C.II. + C.III. + C.IV.)</b>             | <b>37</b>           | <b>59 577</b>       | <b>121</b>   | <b>59 456</b> | <b>57 083</b>     |
| <b>C.I.</b>   | <b>Zásoby (součet C. I.1. až C.I.5.)</b>                         | <b>38</b>           | <b>1 898</b>        | <b>0</b>     | <b>1 898</b>  | <b>1 387</b>      |
| 1.            | Materiál   | 39                  | 456                 | 0            | 456           | 391               |
| 2.            | Nedokončená výroba a polotovary                                  | 40                  | 0                   | 0            | 0             | 0                 |
| 3.            | <b>Výrobky a zboží</b>   | <b>41</b>           | <b>1 242</b>        | <b>0</b>     | <b>1 242</b>  | <b>996</b>        |
| 3.1.          | Výrobky  | 42                  | 1 242               | 0            | 1 242         | 996               |
| 3.2.          | Zboží  | 43                  | 0                   | 0            | 0             | 0                 |
| 4.            | Mladá a ostatní zvířata a jejich skupiny                         | 44                  | 0                   | 0            | 0             | 0                 |
| 5.            | Poskytnuté zálohy na zásoby                                      | 45                  | 0                   | 0            | 0             | 0                 |
| <b>C.II.</b>  | <b>Pohledávky (C.II.1 + C.II.2 + C.II.3)</b>                     | <b>46</b>           | <b>5 754</b>        | <b>121</b>   | <b>5 633</b>  | <b>7 429</b>      |
| 1.            | <b>Dlouhodobé pohledávky</b>                                     | <b>47</b>           | <b>0</b>            | <b>0</b>     | <b>0</b>      | <b>0</b>          |
| 1.1.          | Pohledávky z obchodních vztahů                                   | 48                  | 0                   | 0            | 0             | 0                 |
| 1.2.          | Pohledávky – ovládaná nebo ovládající osoba                      | 49                  | 0                   | 0            | 0             | 0                 |
| 1.3.          | Pohledávky – podstatný vliv                                      | 50                  | 0                   | 0            | 0             | 0                 |
| 1.4.          | Odložená daňová pohledávka                                       | 51                  | 0                   | 0            | 0             | 0                 |
| 1.5.          | <b>Pohledávky - ostatní</b>                                      | <b>52</b>           | <b>0</b>            | <b>0</b>     | <b>0</b>      | <b>0</b>          |
| 5.1.          | Pohledávky za společníky   | 53                  | 0                   | 0            | 0             | 0                 |
| 5.2.          | Dlouhodobé poskytnuté zálohy                                     | 54                  | 0                   | 0            | 0             | 0                 |
| 5.3.          | Dohadné účty aktivní   | 55                  | 0                   | 0            | 0             | 0                 |
| 5.4.          | Jiné pohledávky  | 56                  | 0                   | 0            | 0             | 0                 |

| Označení<br>a | PASIVA<br>b  | Číslo řádku<br>c | Stav v běžném účet. období | Stav v minulém účetním období |
|---------------|--|------------------|----------------------------|-------------------------------|
|               |  |                  | d                          | e                             |
|               | <b>PASIVA CELKEM (A. + B. + C. + D.)</b>                               | <b>01</b>        | <b>133 596</b>             | <b>128 935</b>                |
| <b>A.</b>     | <b>Vlastní kapitál (A.I. + A.II. + A.III. + A.IV. + A.V. + A.VI.)</b>  | <b>02</b>        | <b>117 669</b>             | <b>117 425</b>                |
| <b>A.I.</b>   | <b>Základní kapitál (A.I.1. + A.I.2. + A.I.3.)</b>                     | <b>03</b>        | <b>94 092</b>              | <b>94 092</b>                 |
| 1.            | Základní kapitál   | 04               | 94 092                     | 94 092                        |
| 2.            | Vlastní podíly (-)   | 05               | 0                          | 0                             |
| 3.            | Změny základního kapitálu  | 06               | 0                          | 0                             |
| <b>A.II.</b>  | <b>Ážio a kapitálové fondy (součet A.II.1. + A.II.2.)</b>              | <b>07</b>        | <b>9 842</b>               | <b>9 842</b>                  |
| 1.            | Ážio   | 08               | 0                          | 0                             |
| 2.            | Kapitálové fondy   | 09               | 9 842                      | 9 842                         |
| 2.1.          | Ostatní kapitálové fondy   | 10               | 9 842                      | 9 842                         |
| 2.2.          | Oceňovací rozdíly z přecenění majetku a závazků (+/-)                  | 11               | 0                          | 0                             |
| 2.3.          | Oceňovací rozdíly z přecenění při přeměnách obchodních korporací (+/-) | 12               | 0                          | 0                             |
| 2.4.          | Rozdíly z přeměn obchodních korporací (+/-)                            | 13               | 0                          | 0                             |
| 2.5.          | Rozdíly z ocenění při přeměnách obchodních korporací (+/-)             | 14               | 0                          | 0                             |
| <b>A.III.</b> | <b>Fondy ze zisku (A.III.1. + A.III.2.)</b>                            | <b>15</b>        | <b>427</b>                 | <b>535</b>                    |
| 1.            | Ostatní rezervní fondy   | 16               | 0                          | 0                             |
| 2.            | Statutární a ostatní fondy   | 17               | 427                        | 535                           |
| <b>A.IV.</b>  | <b>Výsledek hospodaření minulých let (+/-) (A.IV.1. + A.IV.2.)</b>     | <b>18</b>        | <b>12 956</b>              | <b>14 274</b>                 |
| 1.            | Narozdělený zisk nebo neuhrazená ztráta minulých let (+/-)             | 19               | 12 956                     | 14 274                        |
| 2.            | Jiný výsledek hospodaření minulých let (+/-)                           | 20               | 0                          | 0                             |
| A.V.          | Výsledek hospodaření běžného účetního období (+/-)                     | 21               | 352                        | -1 318                        |
| A.VI.         | Rozhodnuto o zálohové výplatě podílu na zisku (-)                      | 22               | 0                          | 0                             |
| <b>B + C.</b> | <b>Cizí zdroje (součet B. + C.)</b>                                    | <b>23</b>        | <b>15 465</b>              | <b>11 240</b>                 |
| <b>B.</b>     | <b>Rezervy (součet B.1. až B.4.)</b>                                   | <b>24</b>        | <b>482</b>                 | <b>467</b>                    |
| 1.            | Rezerva na důchody a podobné závazky                                   | 25               | 0                          | 0                             |
| 2.            | Rezerva na daň z příjmů  | 26               | 0                          | 0                             |
| 3.            | Rezervy podle zvláštních právních předpisů                             | 27               | 0                          | 0                             |
| 4.            | Ostatní rezervy  | 28               | 482                        | 467                           |
| <b>C.</b>     | <b>Závazky (součet C.I. + C.II. + C.III.)</b>                          | <b>29</b>        | <b>14 983</b>              | <b>10 773</b>                 |
| <b>C.I.</b>   | <b>Dlouhodobé závazky (součet C. I.1. až C.I.9.)</b>                   | <b>30</b>        | <b>6 847</b>               | <b>6 747</b>                  |
| 1.            | Vydané dluhopisy   | 31               | 0                          | 0                             |
| 1.1.          | Výměnitelné dluhopisy  | 32               | 0                          | 0                             |
| 1.2.          | Ostatní dluhopisy  | 33               | 0                          | 0                             |

| Označení<br>a | AKTIVA<br>b  | Číslo<br>řádku<br>c | Běžné účetní období |              |               | Minulé úč. období |
|---------------|--|---------------------|---------------------|--------------|---------------|-------------------|
|               |  |                     | Brutto<br>1         | Korekce<br>2 | Netto<br>3    | Netto<br>4        |
| <b>2.</b>     | <b>Krátkodobé pohledávky</b>                             | <b>57</b>           | <b>5 754</b>        | <b>121</b>   | <b>5 633</b>  | <b>7 429</b>      |
| 2.1.          | Pohledávky z obchodních vztahů                           | 58                  | 4 535               | 121          | 4 414         | 6 579             |
| 2.2.          | Pohledávky – ovládaná nebo ovládající osoba              | 59                  | 260                 | 0            | 260           | 0                 |
| 2.3.          | Pohledávky – podstatný vliv                              | 60                  | 0                   | 0            | 0             | 0                 |
| <b>2.4.</b>   | <b>Pohledávky - ostatní</b>                              | <b>61</b>           | <b>959</b>          | <b>0</b>     | <b>959</b>    | <b>850</b>        |
| 4.1.          | Pohledávky za společnosti                                | 62                  | 0                   | 0            | 0             | 0                 |
| 4.2.          | Sociální zabezpečení a zdravotní pojištění               | 63                  | 0                   | 0            | 0             | 0                 |
| 4.3.          | Stát - daňové pohledávky                                 | 64                  | 498                 | 0            | 498           | 348               |
| 4.4.          | Krátkodobé poskytnuté zálohy                             | 65                  | 424                 | 0            | 424           | 502               |
| 4.5.          | Dohadné účty aktivní                                     | 66                  | 0                   | 0            | 0             | 0                 |
| 4.6.          | Jiné pohledávky  | 67                  | 37                  | 0            | 37            | 0                 |
| <b>3.</b>     | <b>Časové rozlišení aktiv</b>                            | <b>68</b>           | <b>0</b>            | <b>0</b>     | <b>0</b>      | <b>0</b>          |
| 3.1.          | Náklady příštích období                                  | 69                  | 0                   | 0            | 0             | 0                 |
| 3.2.          | Komplexní náklady příštích období                        | 70                  | 0                   | 0            | 0             | 0                 |
| 3.3.          | Příjmy příštích období                                   | 71                  | 0                   | 0            | 0             | 0                 |
| <b>C.III.</b> | <b>Krátkodobý finanční majetek (C.III.1. + C.III.2.)</b> | <b>72</b>           | <b>0</b>            | <b>0</b>     | <b>0</b>      | <b>0</b>          |
| 1.            | Podíly – ovládaná nebo ovládající osoba                  | 73                  | 0                   | 0            | 0             | 0                 |
| 2.            | Ostatní krátkodobý finanční majetek                      | 74                  | 0                   | 0            | 0             | 0                 |
| <b>C.IV.</b>  | <b>Peněžní prostředky (C.IV.1. + C.IV.2.)</b>            | <b>75</b>           | <b>52 125</b>       | <b>0</b>     | <b>52 125</b> | <b>48 267</b>     |
| 1.            | Peněžní prostředky v pokladně                            | 76                  | 47                  | 0            | 47            | 93                |
| 2.            | Peněžní prostředky na účtech                             | 77                  | 52 078              | 0            | 52 078        | 48 174            |
| <b>D.</b>     | <b>Časové rozlišení aktiv (D.1. + D.2. + D.3.)</b>       | <b>78</b>           | <b>257</b>          | <b>0</b>     | <b>257</b>    | <b>348</b>        |
| 1.            | Náklady příštích období                                  | 79                  | 220                 | 0            | 220           | 315               |
| 2.            | Komplexní náklady příštích období                        | 80                  | 0                   | 0            | 0             | 0                 |
| 3.            | Příjmy příštích období                                   | 81                  | 37                  | 0            | 37            | 31                |

| Označení<br># | PASIVA<br>b  | Číslo řádku<br>c | Stav v běžném účet. období | Stav v minulém účetním období |
|---------------|--|------------------|----------------------------|-------------------------------|
|               |  |                  | s                          | s                             |
| 2.            | Závazky k úvěrovým institucím                          | 34               | 513                        | 0                             |
| 3.            | Dlouhodobě přijaté zálohy                              | 35               | 0                          | 0                             |
| 4.            | Závazky z obchodních vztahů                            | 36               | 0                          | 0                             |
| 5.            | Dlouhodobé směnky k úhradě                             | 37               | 0                          | 0                             |
| 6.            | Závazky - ovládaná nebo ovládající osoba               | 38               | 0                          | 0                             |
| 7.            | Závazky - podstatný vliv                               | 39               | 0                          | 0                             |
| 8.            | Odložený daňový závazek                                | 40               | 6 334                      | 6 747                         |
| 9.            | <b>Závazky - ostatní</b>                               | 41               | 0                          | 0                             |
| 9.1.          | Závazky ke společníkům                                 | 42               | 0                          | 0                             |
| 9.2.          | Dohadné účty pasivní                                   | 43               | 0                          | 0                             |
| 9.3.          | Jiné závazky   | 44               | 0                          | 0                             |
| <b>C.II.</b>  | <b>Krátkodobé závazky (součet C. II.1. až C.II.8.)</b> | <b>45</b>        | <b>8 136</b>               | <b>4 026</b>                  |
| 1.            | Vydané dluhopisy                                       | 46               | 0                          | 0                             |
| 1.1.          | Vyměnitelné dluhopisy                                  | 47               | 0                          | 0                             |
| 1.2.          | Ostatní dluhopisy                                      | 48               | 0                          | 0                             |
| 2.            | Závazky k úvěrovým institucím                          | 49               | 0                          | 0                             |
| 3.            | Krátkodobě přijaté zálohy                              | 50               | 123                        | 86                            |
| 4.            | Závazky z obchodních vztahů                            | 51               | 5 220                      | 1 878                         |
| 5.            | Krátkodobé směnky k úhradě                             | 52               | 0                          | 0                             |
| 6.            | Závazky - ovládaná nebo ovládající osoba               | 53               | 0                          | 0                             |
| 7.            | Závazky - podstatný vliv                               | 54               | 0                          | 0                             |
| 8.            | <b>Závazky ostatní</b>                                 | <b>55</b>        | <b>2 793</b>               | <b>2 082</b>                  |
| 8.1.          | Závazky ke společníkům                                 | 56               | 0                          | 0                             |
| 8.2.          | Krátkodobé finanční výpomoci                           | 57               | 0                          | 0                             |
| 8.3.          | Závazky k zaměstnancům                                 | 58               | 859                        | 786                           |
| 8.4.          | Závazky ze sociálního a zdravotního pojištění          | 59               | 620                        | 589                           |
| 8.5.          | Stát - daňové závazky a dotace                         | 60               | 807                        | 182                           |
| 8.6.          | Dohadné účty pasivní                                   | 61               | 477                        | 504                           |
| 8.7.          | Jiné závazky   | 62               |                            | 1                             |
| <b>C.III.</b> | <b>Časové rozlišení pasiv (C.III.1. + C.III.2.)</b>    | <b>63</b>        | <b>0</b>                   | <b>0</b>                      |
| 1.            | Výdaje příštích období                                 | 64               | 0                          | 0                             |
| 2.            | Výnosy příštích období                                 | 65               | 0                          | 0                             |
| <b>D.</b>     | <b>Časové rozlišení pasiv (D.1. + D.2.)</b>            | <b>66</b>        | <b>462</b>                 | <b>270</b>                    |
| 1.            | Výdaje příštích období                                 | 67               | 12                         | 20                            |
| 2.            | Výnosy příštích období                                 | 68               | 450                        | 250                           |

Podpisový záznam


 Pradědský  
 závod, a.s.  
 IČO: 253 62 123  
 DIČ: CZ05362123

Pradědský  
 závod, a.s.  
 IČO: 253 62 123  
 DIČ: CZ05362123



# X. VÝKAZ ZISKU A ZTRÁTY

## VÝKAZ ZISKU A ZTRÁTY, druhové členění

v plném rozsahu  
ke dni: 31.12.2025  
(v celých tisících Kč)  
IČ: 02598183

Název a sídlo účetní jednotky  
Pradědský lesní závod, a.s.  
Nádražní č.p. 599  
Vrbno pod Pradědem  
79326

Sestaveno dne: 6.5.2026

Právní forma účetní jednotky: akciová společnost

Předmět podnikání účetní jednotky: lesnictví, zemědělství

Spisová značka:

V likvidaci: Ne

| Označení<br>a | TEXT<br>b  | Číslo řádku<br>c | Skutečnost v účetním období |               |
|---------------|--|------------------|-----------------------------|---------------|
|               |  |                  | běžném<br>1                 | minulém<br>2  |
| I.            | Tržby z prodeje výrobků a služeb                                       | 01               | 45 960                      | 44 922        |
| II.           | Tržby za prodej zboží  | 02               |                             | 0             |
| <b>A.</b>     | <b>Výkonová spotřeba (součet A.1. až A.3.)</b>                         | <b>03</b>        | <b>27 053</b>               | <b>31 152</b> |
| A.1.          | Náklady vynaložené na prodané zboží                                    | 04               |                             | 0             |
| 2.            | Spotřeba materiálu a energie   | 05               | 15 042                      | 17 293        |
| 3.            | Služby   | 06               | 12 011                      | 13 859        |
| B.            | Změna stavu zásob vlastní činnosti (+/-)                               | 07               | -254                        | -117          |
| C.            | Aktivace (-)   | 08               | -6                          | -2            |
| <b>D.</b>     | <b>Osobní náklady (součet D.1. až D.2.)</b>                            | <b>09</b>        | <b>15 083</b>               | <b>14 727</b> |
| D.1.          | Mzdové náklady   | 10               | 11 129                      | 10 817        |
| 2.            | Náklady na sociální zabezpečení, zdravotní pojištění a ostatní náklady | 11               | 3 954                       | 3 910         |
| 2.1.          | Náklady na sociální zabezpečení a zdravotní pojištění                  | 12               | 3 582                       | 3 538         |
| 2.2.          | Ostatní náklady  | 13               | 372                         | 372           |
| <b>E.</b>     | <b>Úpravy hodnot v provozní oblasti (součet E.1. až E.3.)</b>          | <b>14</b>        | <b>4 100</b>                | <b>3 209</b>  |
| E.1.          | Úpravy hodnot dlouhodobého nehmotného a hmotného majetku               | 15               | 3 979                       | 3 209         |
| 1.1.          | Úpravy hodnot dlouhodobého nehmotného a hmotného majetku - trvalé      | 16               | 4 023                       | 4 027         |
| 1.2.          | Úpravy hodnot dlouhodobého nehmotného a hmotného majetku - dočasné     | 17               | -44                         | -818          |
| 2.            | Úpravy hodnot zásob  | 18               |                             | 0             |
| 3.            | Úpravy hodnot pohledávek   | 19               | 121                         | 0             |
| <b>III.</b>   | <b>Ostatní provozní výnosy (součet III.1 až III.3.)</b>                | <b>20</b>        | <b>1 921</b>                | <b>2 649</b>  |
| 1.            | Tržby z prodaného dlouhodobého majetku                                 | 21               | 361                         | 1 005         |
| 2.            | Tržby z prodaného materiálu  | 22               | 844                         | 700           |
| 3.            | Jiné provozní výnosy   | 23               | 716                         | 944           |
| <b>F.</b>     | <b>Ostatní provozní náklady (součet F.1. až F.5.)</b>                  | <b>24</b>        | <b>2 693</b>                | <b>2 377</b>  |
| F.1.          | Zustatková cena prodaného dlouhodobého majetku                         | 25               |                             | 28            |
| 2.            | Prodáný materiál   | 26               | 715                         | 600           |
| 3.            | Daně a poplatky  | 27               | 602                         | 610           |
| 4.            | Rezervy v provozní oblasti a komplexní náklady příštích období         | 28               | 15                          | 20            |
| 5.            | Jiné provozní náklady  | 29               | 1 361                       | 1 119         |
| *             | <b>Provozní výsledek hospodaření (+/-)</b>                             | <b>30</b>        | <b>-788</b>                 | <b>-3 775</b> |

| Označení<br>a | TEXT<br>b   | Číslo<br>řádku<br>c | Skladnost v účetním období |              |
|---------------|---|---------------------|----------------------------|--------------|
|               |   |                     | běžném<br>1                | minulém<br>2 |
| IV.           | Výnosy z dlouhodobého finančního majetku – podíly (součet IV. 1 + IV.2.)            | 31                  |                            | 0            |
| 1.            | Výnosy z podílů – ovládaná nebo ovládající osoba                                    | 32                  |                            | 0            |
| 2.            | Ostatní výnosy z podílů   | 33                  |                            | 0            |
| G.            | Náklady vynaložené na prodané podíly  | 34                  |                            | 0            |
| V.            | Výnosy z ostatního dlouhodobého finančního majetku (součet V. 1 + V.2.)             | 35                  |                            | 0            |
| 1.            | Výnosy z ostatního dlouhodobého finančního majetku - ovládaná nebo ovládající osoba | 36                  |                            | 0            |
| 2.            | Ostatní výnosy z ostatního dlouhodobého finančního majetku                          | 37                  |                            | 0            |
| H.            | Náklady související s ostatním dlouhodobým finančním majetkem                       | 38                  |                            | 0            |
| VI.           | Výnosové úroky a podobné výnosy (součet VI. 1 + VI.2.)                              | 39                  | 1 429                      | 2 031        |
| 1.            | Výnosové úroky a podobné výnosy – ovládaná nebo ovládající osoba                    | 40                  |                            | 0            |
| 2.            | Ostatní výnosové úroky a podobné výnosy   | 41                  | 1 429                      | 2 031        |
| I.            | Úpravy hodnot a rezervy ve finanční oblasti   | 42                  |                            | 0            |
| J.            | Nákladové úroky a podobné náklady (součet J.1 + J.2.)                               | 43                  | 3                          | 0            |
| J.1.          | Nákladové úroky a podobné náklady - ovládaná nebo ovládající osoba                  | 44                  |                            | 0            |
| 2.            | Ostatní nákladové úroky podobné náklady   | 45                  | 3                          | 0            |
| VII.          | Ostatní finanční výnosy   | 46                  | 1                          | 90           |
| K.            | Ostatní finanční náklady  | 47                  | 32                         | 126          |
| *             | Finanční výsledek hospodaření (+/-)   | 48                  | 1 395                      | 1 995        |
| **            | Výsledek hospodaření před zdaněním (+/-)  | 49                  | 607                        | -1 780       |
| L.            | Daň z příjmů (součet L. 1 + L.2.)   | 50                  | 255                        | -462         |
| L.1.          | Daň z příjmů splatná  | 51                  | 688                        | 2            |
| 2.            | Daň z příjmů odložená (+/-)   | 52                  | -413                       | -464         |
| **            | Výsledek hospodaření po zdanění (+/-)   | 53                  | 352                        | -1 318       |
| M.            | Převod podílu na výsledku hospodaření společníkům (+/-)                             | 54                  |                            | 0            |
| ***           | Výsledek hospodaření za účetní období (+/-)   | 55                  | 352                        | -1 318       |
|               | Čistý obrát za účetní období  | 56                  | 49 312                     | 49 693       |

Podpisový záznam

Pradědský  
z lesní  
Ozvod, a. s.  
287 00  
IČ: 02794223  
25. 12. 2014






# XI. PŘÍLOHA ÚČETNÍ ZÁVĚRKY

*Pradědský lesní závod, a.s.*

Příloha tvořící součást účetní závěrky

k 31. prosinci 2025

| Vyhotoveno dne: | Podpis statutárního orgánu:   | Osoba odpovědná za účetnictví:  | Osoba odpovědná za účetní závěrku:  |
|-----------------|---|---|---|
| 06. 05. 2026    |  | Ing. Hana Peňázová<br> | Ing. Hana Peňázová<br> |

Pokud není uvedeno jinak, jsou tabulkové hodnoty vyjádřeny v tis. Kč

## Obecné údaje

### Popis účetní jednotky

|                                 |   |
|---------------------------------|---|
| Název:                          | Pradědský lesní závod, a.s.                                 |
| Sídlo:                          | Nádražní 599<br>Vrbno pod Pradědem<br>PSČ 793 26            |
| Právní forma:                   | Akciová společnost  |
| IČO:                            | 02598183  |
| DIČ:                            | CZ02598183  |
| Rozhodující<br>činnosti:        | předmět<br>Lesnictví, obchodní činnost,<br>služby           |
| Datum vzniku společnosti:       | 1. 2. 2014  |
| Spisová značka zápisu do<br>OR: | Krajský soud v Ostravě,<br>oddíl B, spisová značka<br>10561 |

K 31. 12. 2025 má Pradědský lesní závod, a.s. následující útvary a střediska:

- Útvar PaM, plánu a kontroly
- Útvar hmotného majetku a OBP
- Útvar obchodu a jakosti
  
- Středisko lesní výroby a harvestoru (10, 25)
- Středisko obchodu a manipulace dříví (5x)
- Středisko skladu, pneuservisu a služeb (74,76)
- Středisko ubytování (71, 79)
- Středisko ústředí (98, 99)
- Středisko dřevářské a zemědělské výroby (60, 80)

Členové statutárních a dozorčích orgánů ke dni uzávěrky účetních knih:

| Představenstvo                  |          | Dozorčí rada           |          |
|---------------------------------|----------|------------------------|----------|
| Ing. Komárek Miloslav,<br>Ph.D. | předseda | MUDr. Stejskal Jan     | předseda |
| Herman Vladislav                | člen     | Ing. Hochman Václav    | člen     |
| Ing. Kroupa Michal              | člen     | Ing. Martínek Jaroslav | člen     |

*Zaměstnanci, osobní náklady- úhrnné údaje*

|                                       | Zaměstnanci celkem |               | Z toho řídicích pracovníků |               |
|---------------------------------------|--------------------|---------------|----------------------------|---------------|
|                                       | Běžné období       | Minulé období | Běžné období               | Minulé období |
| Průměrný přepočtený počet zaměstnanců | 19                 | 23            | 2                          | 2             |
| Mzdové náklady                        | 9 905              | 9 755         | 1 476                      | 1 506         |
| Odměny členům statutárních orgánů     | 1 224              | 1 062         | 840                        | 732           |
| Náklady na sociální zabezpečení       | 3 582              | 3 538         | 783                        | 756           |
| Sociální náklady                      | 372                | 372           | 104                        | 100           |
| <b>Osobní náklady celkem</b>          | <b>15 083</b>      | <b>14 727</b> | <b>3 203</b>               | <b>3 094</b>  |

**Používané účetní metody, obecné účetní zásady a způsoby oceňování**

Účetnictví je vedeno a účetní závěrka je sestavena v souladu se zákonem 563/1991 Sb. o účetnictví, s novelou vyhlášky 250/2015 Sb., a ČÚS pro podnikatele.

Účetnictví respektuje obecné účetní zásady, především zásadu v oceňování majetku, účtování ve věcné a časové souvislosti.

**1. Způsob ocenění majetku**

**1.1 Zásoby**

Účtování zásob

- prováděno způsobem A evidence zásob

**Výdej zásob ze skladu je účtován**

- cenami zjištěnými aritmetickým průměrem

**Ocenění zásob**

1. oceňování zásob vytvořených ve vlastní režii je prováděno:

a) ve skutečných výrobních nákladech zahrnujících

- přímé náklady

- výrobní režii

2. oceňování nakupovaných zásob je prováděno:

a) ve skutečných pořizovacích cenách zahrnujících

- cenu pořízení

- vedlejší pořizovací náklady např. přepravné

## 1.2 Ocenění dlouhodobého majetku vytvořeného vlastní činností

Dlouhodobý hmotný a nehmotný majetek byl oceňován vlastními náklady ve složení:

- přímé náklady
- přímé mzdy
- výrobní a správní režie

## 2. Opravné položky k majetku

| Základní prostředek | inv.číslo | rok pořízení | opravná položka rok 2024 | opravná položka rok 2025 |
|---------------------|-----------|--------------|--------------------------|--------------------------|
| Sušárna stavba      | 29337     | 1997         | 758 029                  | 714 337                  |
|                     |           |              | rozdíl                   | -43 692                  |

## 3. Odepisování

Odpisový plán účetních odpisů dlouhodobého majetku sestavila účetní jednotka v interní směrnici tak, že vycházela z předpokladu opotřebení zařazovaného majetku odpovídajícího běžným podmínkám jeho používání.

Účetní odpisy – použitá metoda dle ustanovení odpisového plánu:

- lineární
- zrychlená

## System odpisování drobného dlouhodobého majetku (DrHIM)

Drobný dlouhodobý majetek do 5 000,- Kč účtujeme jako zásoby a při zařazení do používání jednorázově na účet 501 – Spotřeba materiálu bez vedení další evidence.

Drobný dlouhodobý majetek od 5 001,- Kč do 80 000,- Kč, účtujeme jako zásoby a při zařazení do používání jednorázově na účet 501 – Spotřeba materiálu, s vedením operativní evidence podléhající inventarizaci (seznamy MTZ).

## 4. Přepočet cizích měn na českou měnu

Při přepočtu cizích měn na českou měnu používá účetní jednotka v souladu se zákonem kurz ČNB v okamžiku uskutečnění účetního případu. K 31.12.2025 nebyly evidovány ani přepočteny žádné pohledávky a závazky cizí měně.

## 5. Způsob stanovení reálné hodnoty majetku a závazků

Cenné papíry jsou oceněny pořizovací cenou.

## Doplňující údaje k Rozvaze a k Výkazu zisku a ztráty

### 1. Položky významné pro hodnocení majetkové a finanční situace účetní jednotky

### 1.1 Doměrky daně z příjmů za minulá účetní období

| Důvod doměrku | Výše doměrku |
|---------------|--------------|
| -             |              |

### 1.2 Dlouhodobé úvěry

| Rok splatnosti /předmět plnění/společnost | Zajištění                       |
|---|---------------------------------|
| 2027/VW Amarok – 969/ŠkoFIN s.r.o.        | zajišťovací převod práva k vozu |

### 1.3 Rozpis přijatých dotací na investiční a provozní účely

| Důvod dotace                                      | Poskytovatel                               | Běžné období | Minulé období |
|---|--|--------------|---------------|
| Podpora návštěvnosti destinace Jeseníky- Vouchery | Jeseníky - Sdružení cestovního ruchu, z.s. | 239          | 0             |

## 2. Významné události mezi rozvahovým dnem a okamžikem sestavení účetní závěrky

| Dne | Obsah změny | Vliv na Rozvahu | Vliv na VZZ | Peněžní vyjádření |
|-----|-------------|-----------------|-------------|-------------------|
|     | -           | -               | -           | -                 |

Pojistné na sociální a zdravotní pojištění za zaměstnance ve výši 155.tis Kč a za zaměstnavatele ve výši 465.tis Kč za měsíc prosince 2025 bylo uhrazeno dne 09.01.2026.

## 3. Doplňující informace o dlouhodobém majetku

### 3.1 Hlavní skupiny dlouhodobého hmotného majetku (DHM)

| Skupiny majetku     | Pořizovací cena |                | Oprávký a OP  |               | Zůstatková cena |               | Přirůstky    | Úbytky       |
|---------------------|-----------------|----------------|---------------|---------------|-----------------|---------------|--------------|--------------|
|                     | Běžné období    | Minulé období  | Běžné období  | Minulé období | Běžné období    | Minulé období |              |              |
| Pozemky             | 25 121          | 25 122         | 0             | 0             | 25 121          | 25 122        | 0            | 1            |
| Stavby              | 52 859          | 52 859         | 20 209        | 18 489        | 32 650          | 34 370        | 0            | 0            |
| Sam. věci a soubory | 56 216          | 56 185         | 49 977        | 49 251        | 6 239           | 6 934         | 1 607        | 1 576        |
| <b>Celkem DHM</b>   | <b>134 196</b>  | <b>134 166</b> | <b>70 186</b> | <b>67 740</b> | <b>64 010</b>   | <b>66 426</b> | <b>1 607</b> | <b>1 577</b> |

V účetním období roku 2025 akciová společnost poříkla v rámci dlouhodobého hmotného majetku, čelní diskovou sekačku (pronájem decřině společnosti AGRO PRADĚD TOP s.r.o.) a 1 ks automobilu.

### 3.2 Dlouhodobý nehmotný majetek (DNM)

| Skupiny majetku | Pořizovací cena |               | Oprávký      |               | Zůstatková cena |               | Přirůstky | Úbytky |
|-----------------|-----------------|---------------|--------------|---------------|-----------------|---------------|-----------|--------|
|                 | Běžné období    | Minulé období | Běžné období | Minulé období | Běžné období    | Minulé období |           |        |
| SW-Ha-sofl      | 500             | 500           | 500          | 500           | 0               | 0             | 0         | 0      |

### 3.3 Souhrnná výše drobného majetku neuvedená v rozvaze

| Běžné období    |           | Minulé období |
|-----------------|-----------|---------------|
| Název majetku   | v tis. Kč | v tis. Kč     |
| DDHM – sklad 68 | 4 205     | 3 899         |

#### Evidence v podrozvaze:

|                         |                      |
|-------------------------|----------------------|
| DDHM majetek MTZ-sk. 68 | 4 205 tis. Kč        |
| Pachty pozemků          | 55 tis. Kč           |
| <b>C e l k e m</b>      | <b>4 260 tis. Kč</b> |

### 3.4 Rozpis majetku zatíženého zástavním právem

Společnost má majetek zatížený zástavním právem (KB-Smlouva o zástavě nemovitostí) pro rámcový krátkodobý úvěr ve výši 11 mil. Kč. Tento úvěr nebyl k rozvahovému dni čerpán. Jedná se o tyto nemovitosti:

Vrhnó p.P. - parcely: 858, 857/2, 859, 1714, 857/1  
Karlovice ve Slezsku – parcely: 1439, 2092  
Ludvíkov – parcely: 322/1, 430, 429, 431, 433

### 4. Zásoby a výrobky

| Druh materiálu      | Celkem v tis. Kč |
|---------------------|------------------|
| Náhradní díly       | 108              |
| Pryžové obruče      | 94               |
| Suroviny a materiál | 113              |
| Oleje               | 117              |
| Palivo              | 24               |
| Výrobky-dříví       | 1 206            |
| Dřevařské výrobky   | 36               |
| ostatní-sazenice    | 0                |
| <b>Celkem</b>       | <b>1 698</b>     |

### 5. Časové rozlišení aktiv a pasív

|  | v tis. Kč           |                     |
|--|---------------------|---------------------|
|  | Stav k 31. 12. 2025 | Stav k 31. 12. 2024 |
| <b>Celkem náklady příštích období</b>  | <b>220</b>          | <b>315</b>          |
| z toho např.:                          |                     |                     |
| náklady příštích období– nájemné, ost. | 40                  | 99                  |
| náklady příštích období - předplatné   | 2                   | 3                   |
| náklady příštích období - pojištění    | 178                 | 213                 |
|  |                     |                     |
|  |                     |                     |

|                               |     |     |
|-------------------------------|-----|-----|
| Celkem výdaje příštích období | 14  | 19  |
| Celkem výnosy příštích období | 450 | 250 |
| Celkem příjmy příštích období | 37  | 31  |
| Celkem dohadné účty aktivní   | 0   | 0   |
| Celkem dohadné účty pasivní   | 477 | 504 |

## 6. Vlastní kapitál

### 6.1 Zvýšení nebo snížení vlastního kapitálu

|                                 | 31. 12. 2025   | 31. 12. 2024   |
|---------------------------------|----------------|----------------|
| Základní kapitál                | 94 092         | 94 092         |
| Kapitálové fondy                | 9 842          | 9 842          |
| Ostatní fondy                   | 427            | 535            |
| Nerozdělený zisk minulých let   | 15 316         | 15 316         |
| Neuhrazená ztráta minulých let  | -2 359         | -1 042         |
| Hospodářský výsledek po zdanění | 352            | -1 318         |
| <b>Vlastní kapitál celkem</b>   | <b>117 670</b> | <b>117 425</b> |

### 6.2 Způsob rozdělení hospodářského výsledku po zdanění minulého období a návrh na vypořádání hospodářského výsledku po zdanění běžného období

| Období | účet 431 | Rozdělení hospodářského výsledku           |          |          |          |          |
|--------|----------|--|----------|----------|----------|----------|
|        |          | účet 421                                   | účet 422 | Účet 427 | účet 428 | účet 429 |
| 2024   | - 1318   |  |          |          |          | 1 318    |
|        | účet 431 | Návrh na vypořádání hospodářského výsledku |          |          |          |          |
|        |          | účet 421                                   | účet 422 | účet 427 | účet 428 | účet 429 |
| 2025   | 352      |  |          | 100      | 252      |          |

### **Odložená daň**

Odložená daň k 31. 12. 2025 je vypočtena z rozdílu mezi daňovou zůstatkovou cenou a účetní zůstatkovou cenou a zohlednění nedaňových rezerv. Pro výpočet byla použita sazba ve výši 21 % platná pro rok 2026.

Konečný zůstatek odloženého daňového závazku k 31. 12. 2025 činí 6 334 tis. Kč.

### 6.3 Základní kapitál - akciová společnost

| 31. 12. 2025 |             |                   |                  |                  |
|--------------|-------------|-------------------|------------------|------------------|
| Druh akcií   | Počet akcií | Jmenovitá hodnota | Nesplacené akcie | Lhůta splatnosti |
| Kmenové      | 94 092      | 10                |                  |                  |

| 31. 12. 2024 |             |                   |                  |                  |
|--------------|-------------|-------------------|------------------|------------------|
| Druh akcií   | Počet akcií | Jmenovitá hodnota | Nesplacené akcie | Lhůta splatnosti |
| Kmenové      | 94 092      | 10                |                  |                  |

### 7. Pohledávky a závazky

#### 7.1 Pohledávky celkem

v tis. Kč

|                          | 2025         | 2024         |
|--------------------------|--------------|--------------|
| <b>Celkem pohledávky</b> | <b>5 754</b> | <b>7 429</b> |
| pohledávky z obch.styku  | 4 535        | 6 579        |
| pohledávky ostatní       | 1 219        | 850          |

#### 7.2 Závazky celkem

v tis. Kč

|                       | 2025         | 2024         |
|-----------------------|--------------|--------------|
| <b>Celkem závazky</b> | <b>8 136</b> | <b>4 026</b> |
| závazky z obch.styku  | 5 220        | 1 878        |
| závazky ostatní       | 2 916        | 2 148        |

#### 7.3 Pohledávky po lhůtě splatnosti

| Počet dnů  | Běžné období       |         | Minulé období      |         |
|------------|--------------------|---------|--------------------|---------|
|            | Z obchodního styku | Ostatní | Z obchodního styku | Ostatní |
| do 30      | 0                  |         | 0                  |         |
| 30 - 60    | 0                  |         | 174                |         |
| 60 - 90    | 0                  |         | 121                |         |
| 90 - 180   | 0                  |         | 0                  |         |
| 180 a více | 121                |         | 0                  |         |

V roce 2025 vytvořena účetní opravná položka k neuhrazeným pohledávkám ve výši 100% Kč.

#### 7.4 Závazky po lhůtě splatnosti

| Počet dnů  | Běžné období       |         | Minulé období      |         |
|------------|--------------------|---------|--------------------|---------|
|            | Z obchodního styku | Ostatní | Z obchodního styku | Ostatní |
| do 30      | 84                 |         | 0                  |         |
| 30 - 60    | 0                  |         | 0                  |         |
| 60 - 90    | 0                  |         | 2                  |         |
| 90 - 180   | 0                  |         | 0                  |         |
| 180 a více | 0                  |         | 0                  |         |

8. Rezervy a opravné položky

v tis. Kč

| Zákonné rezervy | Počáteční stav | Tvorba 2025 | Čerpání 2025 | Zůstatek k 31.12.2025 |
|-----------------|----------------|-------------|--------------|-----------------------|
|                 | 0              | 0           | 0            | 0                     |
| <b>Celkem</b>   | <b>0</b>       | <b>0</b>    | <b>0</b>     | <b>0</b>              |

v tis. Kč

| Ostatní rezervy-nedaňové | Počáteční stav | Tvorba 2025 | Rozpuštění 2025 | Zůstatek k 31.12.2025 |
|--------------------------|----------------|-------------|-----------------|-----------------------|
| Nevyčerpaná dovolená     | 467            | 482         | 467             | 482                   |
| <b>Celkem</b>            | <b>467</b>     | <b>482</b>  | <b>467</b>      | <b>482</b>            |

v tis. Kč

| Opravné položky-nedaňové                   | Počáteční stav | Inventarizace | Zůstatek k 31.12.2025 |
|--|----------------|---------------|-----------------------|
| Opravné položky k DHM                      | 758            | -44           | 714                   |
| KallesaKon-neuhrazené pohledávky z r. 2024 | 0              | 0             | 121                   |
| <b>Celkem</b>                              | <b>758</b>     | <b>-44</b>    | <b>835</b>            |

OP k majetku i k neuhrazeným pohledávkám je nedaňovým nákladem. Zachycuje ale věrný obraz účetnictví.

9. Výnosy z běžné činnosti

|                         | 31. 12. 2025  |               |            | 31. 12. 2024  |               |            |
|-------------------------|---------------|---------------|------------|---------------|---------------|------------|
|                         | Celkem        | Tuzemsko      | Zahraničí  | Celkem        | Tuzemsko      | Zahraničí  |
| Tržby za prodej zboží   | 0             | 0             | 0          | 0             | 0             | 0          |
| Tržby z prodeje výrobků | 9 350         | 9 030         | 320        | 10 905        | 10 701        | 204        |
| Tržby z prodeje služeb  | 36 611        | 36 611        | 0          | 34 017        | 34 017        | 0          |
| Čerpání rezerv          | 0             | 0             | 0          | 0             | 0             | 0          |
| Ostatní výnosy          | 3 351         | 3 351         | 0          | 4 771         | 4 771         | 0          |
| <b>Celkem</b>           | <b>49 312</b> | <b>48 992</b> | <b>320</b> | <b>49 693</b> | <b>49 489</b> | <b>204</b> |



## XII. NÁVRH NA ROZDĚLENÍ ZISKU ÚHRADU ZTRÁTY

|  |               |
|--|---------------|
| Zisk běžného roku .....                                      | 607.417,93 Kč |
| - daň z příjmu právnických osob - splatná .....              | -667.800 Kč   |
| - odložená .....   | 412.534 Kč    |
| - příděl do sociálního fondu .....                           | 100.000 Kč    |
| - výplata tantiém členům představenstva a dozorčí rady ..... | 0 Kč          |
| - nerozdělený zisk roku 2025 .....                           | 252.151,93 Kč |

### **XIII.**

## **NÁVRH KONCEPCE ROZVOJE PODNIKATELSKÉ ČINNOSTI V ROCE 2026 A NÁSLEDUJÍCÍCH LETECH**

Podnikatelská činnost bude zaměřena na získání lesnických zakázek na rok 2026 a další a zároveň realizace rizikových kácení dřevin pro regionální subjekty.

V rámci realizace rekonstrukce nemovitosti Karlova Studánka č.p. 32 bude vybudováno technické zázemí formou menšího dřevěného objektu.

V průběhu roku 2026 se plánuje obměna dvou kusů automobilů technologické dopravy.

V průběhu roku ev. roku následujícím uvažuje vedení společnosti o investiční akci na sestavu fotovoltaických panelů o instalovaném výkonu 50-80 kWp. Přípravné administrativní práce již byly zahájeny. Jedná se o projekt výroby elektřiny pro vlastní potřebu, ev. bateriové uložení.

V následujícím období bude pokračovat prodej zbytného dlouhodobě nevyužívaného nemovitého majetku.

Ing. Miloslav Komárek, Ph.D.  
předseda představenstva